



Nachhaltiges Regieren in der OECD und EU

Sustainable Governance
Indicators 2016

Inhalt

3	Vorwort
4	Nachhaltiges Regieren messen
8	Politikperformanz
12	Demokratiequalität
14	Governance
16	Rankingergebnisse
18	SGI-Webseite
22	Methodik
24	Alle Indikatoren auf einen Blick
25	Board und Regionalkoordinatoren
26	Ressourcen

Die Sustainable Governance Indicators (SGI) erscheinen in diesem Jahr in ihrer fünften Edition. Während die ersten Jahrgänge noch alle zwei bis drei Jahre veröffentlicht wurden, hatten wir uns im vergangenen Jahr entschieden, unsere Daten jedes Jahr im Sinne eines fortlaufenden Monitorings zu aktualisieren. Die SGI 2016 sind die zweite Ausgabe, die auf Basis des neuen jährlichen Erhebungsprozesses erstellt wurde.

Diese Umstellung auf ein jährliches Verfahren soll es künftig ermöglichen, kurzfristig themenspezifische Analysen auf der Grundlage der SGI-Daten anzufertigen. Ziel ist auch, die Herausforderungen für nachhaltige Politikgestaltung zu identifizieren sowie Bewältigungskompetenzen und -versäumnisse vergleichend offenzulegen. Auf diese Weise wird die Debatte um gutes Regieren und nachhaltige Politikergebnisse auf eine sachliche und datenbasierte Grundlage gestellt.

Zugleich möchten wir damit Erfolgsbeispiele und Governance-Innovationen herausstellen und internationale Lernprozesse anstoßen. Hier folgen wir der Leitvorstellung unserer Stifter Reinhard Mohn, „von der Welt zu lernen“. Zahlreiche Staaten der OECD und der EU nutzen die SGI inzwischen für ihr eigenes Performance-Management und füllen damit die Leitidee Reinhard Mohns mit Leben.

Auch wenn die weltweite Wirtschafts- und Finanzkrise für viele Staaten der OECD und EU allmählich überwunden scheint, stehen nicht wenige Industrienationen noch immer vor enormen Herausforderungen und sozialen Verwerfungen in Folge der Krise. Die soziale Situation insbesondere in den südeuropäischen Krisenstaaten ist nach wie vor äußerst besorgniserregend. Darüber hinaus stehen die OECD- und EU Staaten der Herausforderung globaler Migration gegenüber, mit der sie sehr unterschiedlich umgehen. Das vergangene Jahr stand für Europa im Zeichen der größten Flüchtlingsbewegung seit dem Zweiten Weltkrieg und hat auch die Governancesysteme des Kontinents vor erhebliche Herausforderungen gestellt. Auch durch die Tragödien des Terrorismus sind Staaten zu neuen Wegen angehalten,

um mit dieser Bedrohung fertig zu werden. Wir dürfen bei der Bewältigung solcher Herausforderungen jedoch nicht auf die vermeintlich einfachen Rezepte der Populisten hereinfallen. Stattdessen gilt es, innovative Konzepte zu identifizieren, miteinander zu vergleichen und Transfermöglichkeiten auszuloten. Diesen Zweck sollen die SGI auch in diesem Jahr wieder erfüllen.

Wir betrachten die OECD- und EU-Staaten anhand unserer drei Indizes: Policy Performance, Governance und Quality of Democracy. Die nordischen Staaten, die Schweiz und Deutschland sind mit Blick auf nachhaltige Politikergebnisse die erfolgreichsten Staaten.

Im Policy Performance Index ist das sehr gute Abschneiden Estlands auffallend, das unmittelbar nach Deutschland auf Rang sieben folgt. Die nachhaltige Haushaltspolitik und das sehr gute Bildungssystem des Landes sind die Hauptgründe für die gute Platzierung. Ökonomisch konnten sich die meisten OECD- und EU-Staaten während des Erhebungszeitraums (November 2014 bis November 2015) etwas erholen. Hierbei werfen wir einen besonderen Blick auf die europäischen Krisenländer, in denen die Strukturreformen der letzten Jahre gewisse Wirkungen zeigen. Griechenland ist mit seiner dramatischen sozialen und wirtschaftlichen Lage weiter das Schlusslicht in unserem Ländervergleich.

Im Governance Index liegen ebenfalls die nordeuropäischen Staaten weit vorne. Doch auch Neuseelands Regierungssystem zeichnet sich durch eine hohe Strategiefähigkeit und Langfristorientierung aus. Anders sieht es in den letztplatzierten Staaten Rumänien, Griechenland und Zypern aus. Zu guter Letzt zeigt auch der Demokratie Index ein ähnliches Bild, mit einem sehr guten Abschneiden der Skandinavier, während das größte Verbesserungspotenzial in Rumänien, der Türkei und Ungarn zu finden ist. Insbesondere für diese Staaten stellt die Lektüre hoffentlich nützliche Best Practices vor. Die SGI bieten schließlich für Politik, Wissenschaft und Medien einen riesigen Datenfundus, den es auszuschöpfen gilt.



Aart De Geus
Vorstandsvorsitzender der
Bertelsmann Stiftung



Dr. Stefan Empter
Senior Director Programm
Nachhaltig Wirtschaften

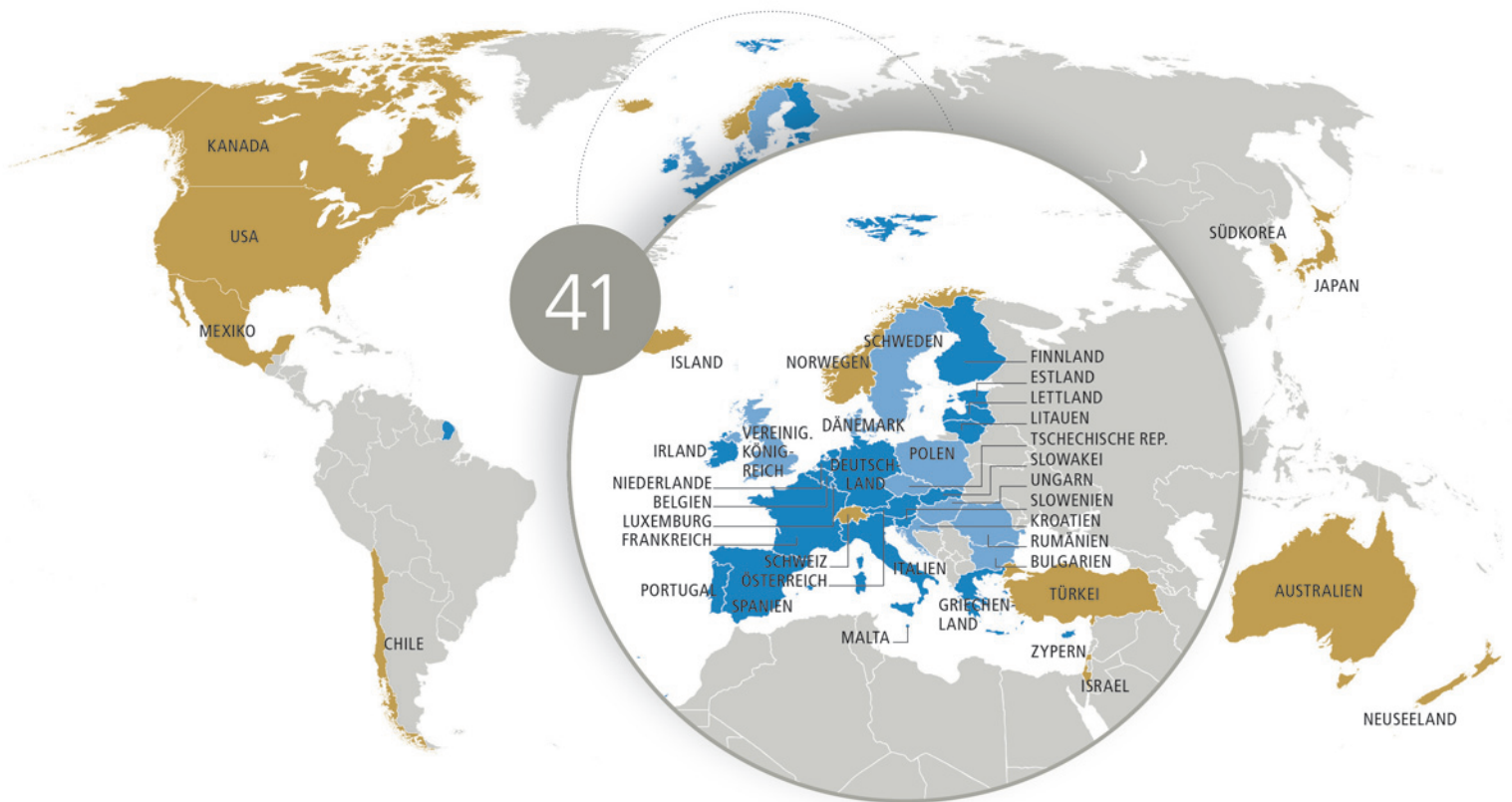
SGI Sustainable
Governance
Indicators

| BertelsmannStiftung

Sustainable Governance Indicators

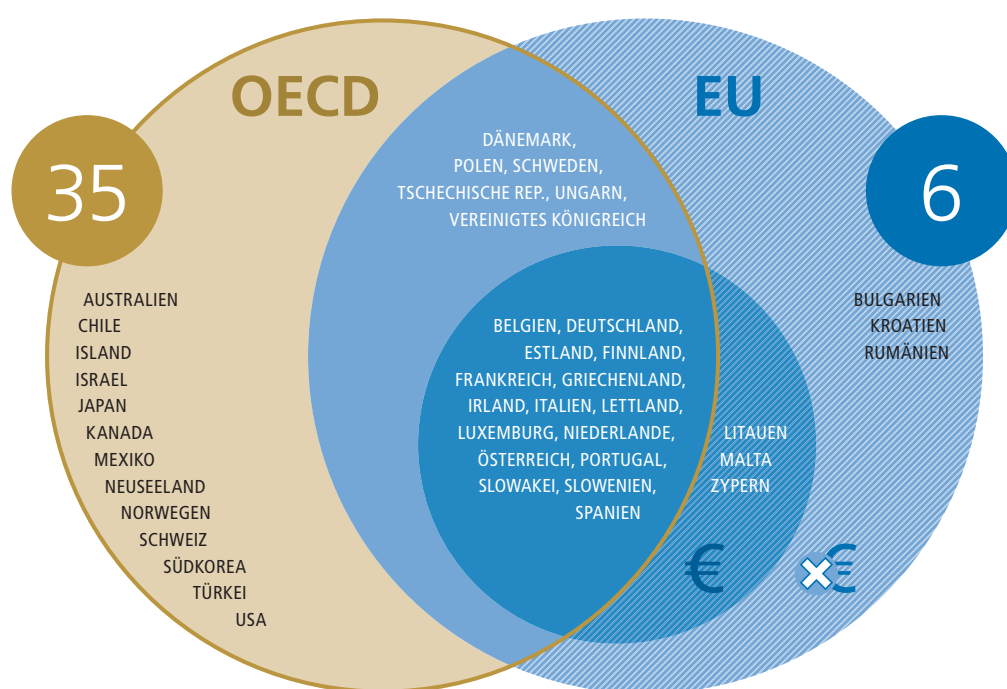
Nachhaltiges Regieren messen

Die Sustainable Governance Indicators adressieren eine der zentralen gesellschaftspolitischen Fragestellungen, die die hochentwickelten Staaten der OECD und EU zu Beginn des 21. Jahrhunderts lösen müssen: Wie lassen sich nachhaltige Politikergebnisse und eine größere Langfristorientierung in der Politik erzielen?



Übergreifende Herausforderungen wie ökonomische Globalisierungsprozesse, soziale Ungleichheit, Ressourcenknappheit oder das massive Problem der fortschreitenden gesellschaftlichen Alterung erfordern permanente Anpassungs- und Lernleistungen der Regierungen. Idealerweise sollten Regierungen langfristorientiert handeln; das heißt, sie sollten bemüht sein, ungleiche Lastenverschiebungen zuungunsten

künftiger Generationen zu vermeiden und solche Politikergebnisse zu realisieren, die eine Wahrung bzw. Verbesserung der Lebensqualität gegenwärtiger und künftiger Generationen implizieren. In diesem Sinne gilt es, eine langfristige Trag- und Leistungsfähigkeit der ökonomischen, sozialen und ökologischen Systeme zu gewährleisten. Dies ist jedoch heute selten der Fall. Regierungen verhalten sich vielmehr



INFO

www.sgi-network.org

Sämtliche Ergebnisse und Länderberichte sind auf unserer interaktiven Webseite entweder zur direkten Analyse oder als Downloads verfügbar.

> Website, Seite 18

oftmals sehr kurzsichtig. Wachsende Schuldenberge, gesellschaftlich ungleich verteilte Teilhabechancen in Bereichen wie Beschäftigung, Bildung oder Gesundheit oder ein ineffizienter Umgang mit natürlichen Ressourcen haben erhebliche negative Folgewirkungen für gegenwärtige und künftige Generationen und gefährden so die Zukunftsfähigkeit der OECD- und EU-Staaten insgesamt. Vor dem Hintergrund

dieser Problemstellung wollen die Sustainable Governance Indicators einen Beitrag zu dem übergeordneten Ziel leisten, dass Regierungen in der OECD und EU künftig langfristorientierter handeln (können) und auf diese Weise nachhaltigere Politikerergebnisse für ihre jeweiligen Gesellschaften erzielen.

Das SGI-Projekt ist ein Monitoring-Instrument, das durch evidenzbasierte



Das SGI-Projekt ist ein Monitoring-Instrument für politische Entscheidungsträger, zivilgesellschaftliche Kräfte, Praktiker, Wissenschaftler und interessierte Bürger.

Detaillierter Leistungsvergleich aller 41 Staaten der OECD und EU auf der Grundlage eines maßgeschneiderten Indikatorensets

Analysen wesentliches Orientierungs- und Anwendungswissen zur Verfügung stellt: für politische Entscheidungsträger in den Regierungszentralen und demokratischen Institutionen der OECD- und EU-Staaten, für zivilgesellschaftliche Kräfte sowie für Praktiker in internationalen Organisationen, Wissenschaftler und interessierte Bürger. Der grundsätzliche Ansatz des SGI-Projekts besteht darin, alle 41 Staaten der OECD und EU einem detaillierten Leistungsvergleich auf der Grundlage eines maßgeschneiderten Indikatorensets zu unterziehen. Auf diese Weise lassen sich Erfolgsbeispiele für

nachhaltiges Regieren und entsprechende Politik- und Governance-Innovationen für Deutschland identifizieren. Durch den Stärken- und Schwächenvergleich sollen (internationale) Lernprozesse angestoßen und Entscheidungsträger und Öffentlichkeit für notwendige Reformen sensibilisiert werden.

Um gute Beispiele nachhaltigen Regierens zu identifizieren, basiert das Instrument auf drei Säulen: dem *Policy Performance Index*, dem *Quality of Democracy Index* und dem *Governance Index*.

INFO

Das SGI-Expertennetzwerk

Mit ihrem neuartigen Ansatz ermöglichen die SGI umfassende Aussagen zur Zukunftsfähigkeit der Mitgliedsstaaten der OECD und der EU. Die SGI sind keineswegs allein ein System aus quantitativen Daten. Vielmehr fließen auch qualitative Experteneinschätzungen ein, die über einen detaillierten Fragebogen in einem mehrstufigen Erhebungs- und Validierungsprozess erhoben werden. Insgesamt ist ein Netzwerk von über 100 renommierten Wissenschaftlern rund um den Globus an der Datenerhebung und -analyse beteiligt.

Die Einbeziehung qualitativer Indikatoren ist ein großer Vorteil der SGI gegenüber vielen anderen Indizes, denn dadurch sind kontextsensitive Aussagen möglich, die rein quantitative Indikatoren nicht abbilden können.

> *Methodik, Seite 22*

Politikperformanz

- Politikergebnisse in 16 zentralen Politikfeldern
- Entlang der drei Nachhaltigkeitssäulen Wirtschaft, Soziales, Umwelt
- Nationales Regierungshandeln und internationale Verantwortungsübernahme

Demokratiequalität

- Analyse rechtsstaatlich-demokratischer Rahmenbedingungen
- Substantielle und prozedurale Kriterien
- Qualität von Institutionen und Verfahren im Vordergrund

Governance

- Leistungsfähigkeit der Exekutive (Steuerung, Implementierung, Lernfähigkeit)
- Beteiligungs- und Kontrollkompetenz gesellschaftlicher Akteure

Stärken- und Schwächenprofil (Reformbedarf)



Rahmenbedingungen für langfristorientiertes Regieren



Regierungs- und Reformfähigkeit



Nachhaltige Politikergebnisse

Politikperformanz

Der Policy Performance Index bildet den Reformbedarf jedes Landes in zentralen Politikfeldern ab. Die grundlegende Fragestellung lautet hier: Wie erfolgreich sind die einzelnen Länder bei der Realisierung nachhaltiger Politikergebnisse? Dabei greift der Index wesentliche Gedanken auf, die in der aktuellen internationalen Diskussion zur Messung von Nachhaltigkeit, gesellschaftlichem Fortschritt und Lebensqualität zentralen Stellenwert besitzen.

Indikatorenset für Trag- und Leistungsfähigkeit der ökonomischen, politisch-sozialen und ökologischen Systeme sowie für gesellschaftliche Teilhabe.

In dem Index finden sich daher keineswegs nur rein ökonomische Maßzahlen, die Aufschluss über wirtschaftliches Wachstum und materiellen Wohlstand einer Gesellschaft geben; vielmehr bilden die in den Index einfließenden Daten den Erfolg der OECD- und EU-Staaten auch in zahlreichen weiteren politischen Handlungsfeldern ab, die für die beiden Ziele „langfristige Trag- und Leistungsfähigkeit der ökonomischen, politisch-sozialen und ökologischen Systeme“ sowie „hohes Maß an gesellschaftlicher Teilhabe“ nicht unberücksichtigt bleiben dürfen.

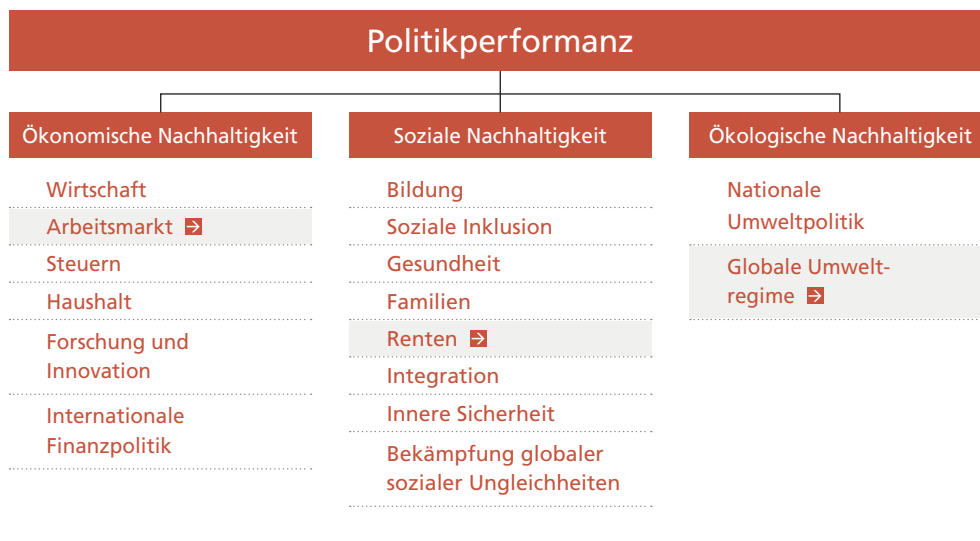
Der Policy Performance Index misst die Performanz der 41 untersuchten Staaten entlang der drei zentralen Dimensionen des Nachhaltigkeitskonzepts: Den Kerndimensionen Ökonomie, Soziales und Umwelt sind dabei 16 Politikfelder zugeordnet, die mithilfe zahlreicher quantitativer und qualitativer Daten erfasst werden. Dabei gehen die SGI 2016 über die in den ersten SGI-Erhebungen angewandte Methodik hinaus, indem auch erfasst wird, welchen Beitrag die einzelnen Länder zur Förderung nachhaltiger Entwicklung auf internationaler Ebene leisten. Nicht zuletzt im Kontext der neuen UN-Entwicklungsziele, der so genannten Sustainable Development

Goals (SDGs), kommt den hochentwickelten Staaten in der OECD und EU eine besondere Verantwortung für die Stärkung globaler öffentlicher Güter zu.

Indexdimension 1

Ökonomische Nachhaltigkeit: Perspektiven für inklusives Wachstum

Eine wettbewerbsfreundliche und marktwirtschaftlich inspirierte Wirtschaftspolitik bildet nach wie vor den Motor des Wachstums und sichert die Anpassungsfähigkeit einer Gesellschaft. Sie muss aber durch sozial- und ordnungspolitisch motivierte, redistributive Berichtigungen in der Steuer- und Arbeitsmarktpolitik abgesichert sowie durch eine auf Teilhabegechtigkeit zielende Sozialpolitik flankiert werden. Nachhaltiges Regieren ist daher ohne eine erfolgreiche, zukunftsorientierte Bearbeitung wirtschaftlicher Problemereiche nicht möglich. Die entscheidende Frage im Sinne von Nachhaltigkeit ist dabei, wie die Verwirklichungschancen möglichst vieler Menschen *heute* gewährleistet werden können, ohne Lasten in ungerechter Weise auf künftige Generationen abzuwälzen.



Übermäßige Verschuldung kann so zum Beispiel zu einer schweren Hypothek für kommende Generationen werden und deren Verwirklichungschancen im Verhältnis zu den Chancen der aktuellen Generation erheblich einschränken.

Mit Blick auf die einzelnen Politikbereiche, die in der Indexdimension „Ökonomische Nachhaltigkeit“ zusammengefasst sind, analysieren die SGI daher folgende Fragen:

Indexdimension 2

Soziale Nachhaltigkeit – Teilhabe für gegenwärtige und künftige Generationen sichern

Nachhaltigkeit in diesem Bereich umschließt die Erhaltung und Steigerung individueller Verwirklichungschancen zur Gewährleistung eines hohen Maßes an sozialer Teilhabe. Eine wesentliche Voraussetzung dafür ist jedoch eine Chancen eröffnende

➔ DREI KRITERIEN MIT IHREN INDIKATOREN

Arbeitsmarkt

- Beschäftigungspolitik
- Arbeitslosigkeit
- Langzeitarbeitslosigkeit
- Jugendarbeitslosigkeit
- Arbeitslosigkeit von Geringqualifizierten
- Beschäftigungsrate
- Niedriglohnssektor

Renten

- Rentenpolitik
- Ältere Beschäftigte
- Altenquotient
- Altersarmut

Globale Umweltregime

- Globale Umweltpolitik
- Multilaterale Umweltabkommen
- Teilnahme und Fortschritt beim Kyoto-Protokoll

Fragen zu ökonomischer Nachhaltigkeit (Indexdimension 1)

- ➔ Trägt die Wirtschaftspolitik eines Landes durch kohärente ordnungspolitische Rahmenbedingungen zu einer Steigerung internationaler Wettbewerbsfähigkeit bei?
- ➔ Wie erfolgreich sind die Strategien zur Bekämpfung von Arbeitslosigkeit und zur Steigerung der Inklusivität des Arbeitsmarkts?
- ➔ Inwiefern fördert die Steuerpolitik eines Landes sozialen Ausgleich, Wettbewerbsfähigkeit und eine langfristig ausreichende Einnahmesituation des Staates?
- ➔ Inwiefern orientiert sich die Haushaltspolitik an Prinzipien fiskalischer Nachhaltigkeit?
- ➔ Inwiefern trägt die Forschungs- und Entwicklungspolitik eines Landes zur Steigerung der Innovationsfähigkeit bei?
- ➔ Und schließlich: Leistet ein Land einen aktiven Beitrag zur wirksamen Regulierung und Stabilisierung internationaler Finanzmärkte?

Im Zentrum stehen die Teilhabe-
gerechtigkeit und Verwirklichungs-
chancen für alle Mitglieder einer
Gesellschaft.

Gesellschaft. Die politischen, sozialen und ökonomischen Systeme müssen so gestaltet werden, dass der einzelne Mensch über optimale Verwirklichungschancen verfügen kann. Soziale Teilhabe umfasst daher nicht nur die bloße Absicherung gegenüber den klassischen und sozialen Lebensrisiken wie Krankheit, Unfall, Alter, Pflege, Invalidität und Arbeitslosigkeit. Sozialpolitik beinhaltet vielmehr auch eine integrative Komponente, indem sie Gesellschaftsmitglieder zur aktiven Mitwirkung an öffentlichen An-
gelegenheiten befähigt. Verwirklichungs-
chancen müssen dabei für alle Mitglieder einer Gesellschaft gleichermaßen zur Ver-
fügung stehen: Niemand darf systematisch von der Teilhabe an existenzieller Sicher-
heit, Gesundheit, Bildung, Erwerbsarbeit, politischer Partizipation, sozialen Be-
ziehungen, kulturellen Leben sowie guten

Umweltbedingungen ausgeschlossen werden. Dabei muss im Sinne der Nachhaltigkeit stets auch eine langfristige Tragfähigkeit sozialer Sicherungssysteme das Ziel sein. Es geht bei der Bewertung der Performanz der OECD- und EU-Staaten in diesem Bereich also nicht einfach allein um eine Bewertung, inwiefern gerechte Zugangschancen in verschiedenen sozialen Teilbereichen bestehen, sondern zum Beispiel auch um eine nachhaltige Finanzierbarkeit und eine entsprechende Reformierbarkeit bestehender Systeme. Im Sinne des Nachhaltigkeitsgedankens dürfen die Sicherung und der Ausbau von sozialen Teilhabechancen heutiger Generationen schließlich nicht zulasten der Teilhabechancen künftiger Generationen gehen.

In der Indexdimension „Soziale Nachhaltigkeit“ der SGI gehen wir folgenden Fragen in den einzelnen Politikfeldern nach:

Fragen zur sozialen Nachhaltigkeit (Indexdimension 2)

- *Inwiefern fördert die Bildungspolitik eines Landes ein qualitativ hochwertiges, inklusives und effizientes Bildungs- und Ausbildungssystem?*
- *Inwiefern tragen sozialpolitische Maßnahmen zu einer Steigerung sozialer Inklusion bzw. einer wirksamen Bekämpfung von gesellschaftlicher Exklusion und Polarisierung bei?*
- *Wie erfolgreich ist die Gesundheitspolitik eines Landes mit Blick auf die Sicherung der Qualität, Fairness und Kosteneffizienz des jeweiligen Gesundheitssystems?*
- *Inwiefern erleichtern familienpolitische Maßnahmen die Vereinbarkeit von Beruf und Familie?*
- *Wie erfolgreich ist die Rentenpolitik eines Landes mit Blick auf die Vermeidung von Altersarmut, intergenerationeller Gerechtigkeit und fiskalischer Nachhaltigkeit?*
- *Inwiefern tragen politische Maßnahmen eines Landes zur wirksamen gesellschaftlichen Integration von Migrant*innen bei?*
- *Wie erfolgreich ist ein Land bei der Herstellung sicherer Lebensbedingungen für seine Bürger durch die Bekämpfung von Kriminalität und anderer Sicherheitsrisiken?*
- *Und mit Blick auf die internationale Handlungsebene: Inwiefern setzt sich ein Land für die Bekämpfung sozialer Ungleichheit im globalen Maßstab, etwa durch die Förderung fairer Welthandelsstrukturen und gerechter Teilhabechancen in Entwicklungsländern, ein?*

Indexdimension 3

Ökologische Nachhaltigkeit

Diese Indexdimension ist unter dem Gesichtspunkt der Nachhaltigkeit von besonderer Bedeutung, denn Lebensqualität setzt gute Umweltbedingungen voraus. Ökosysteme können die Gesundheit und persönliche Lebensqualität positiv (etwa durch Zugang zu sauberem Wasser, Luft, Erholungsgebieten) oder negativ (etwa durch Wasser- und / oder Luftverschmutzung oder Lärm) beeinflussen. Das Ausmaß der Teilhabe an funktionierenden Ökosystemen entscheidet darüber, wo Menschen leben wollen, über Migrationsbewegungen und existenzielle Sicherheit. Das Ökosystem (mit seinen ökosystemaren Leistungen) ist aber auch vom menschlichen Gesellschaftssystem abhängig, insbesondere von der Beachtung der ökologischen Nachhaltigkeitsprinzipien. Ressourcenintensive Lebens- und Wirtschaftsweisen destabilisieren das Ökosystem nachhaltig. Wachsende Ansprüche einer wachsenden Weltbevölkerung bergen das größte Destabilisierungsrisiko. Diesen Ansprüchen sind unverrückbare planetarische Grenzen gesetzt. Ökologische Nachhaltigkeit heißt daher, dass regenerative Ressourcen nur in dem Maße genutzt werden, wie sie wieder nachwachsen können. Nicht-regenerierbare Ressourcen dürfen nur in dem Maße verbraucht werden, wie funktionsgleiche, regenerierbare Substitute entwickelt werden. Schadstoffe wie Klimagase dürfen nur insoweit emittiert werden, als die natürlichen Systeme diese absorbieren können. Ziel nachhaltiger Umweltpolitik muss also sein, die natürlichen Grundlagen der menschlichen Existenz zu sichern und kommenden Generationen ein intaktes Ökosystem zu hinterlassen.

Entsprechend bewerten die SGI in dieser Nachhaltigkeitsdimension folgende Kernfragen für jedes der 41 OECD- und EU-Staaten:

Fragen zur ökologischen Nachhaltigkeit (Indexdimension 3)

- *Wie erfolgreich ist die Umweltpolitik eines Landes hinsichtlich des Schutzes natürlicher Ressourcen und der Förderung lebenswerter Umweltbedingungen?*
- *Inwiefern setzt sich ein Land auf internationaler Ebene für verbindliche Regime zum Schutz der Umwelt ein?*

Zudem fließt eine große Bandbreite an quantitativen Indikatoren in die Untersuchung ein, um die unterschiedlichen umweltpolitischen Dimensionen systematisch abzubilden (z. B. Treibhausgasemissionen, erneuerbare Energien, Feinstaubbelastung, Abfallrecycling u. a.).

Der Stärken- und Schwächenvergleich entlang der drei Dimensionen des Policy Performance Index zeigt somit einerseits an, in welchem Umfang und in welchen Bereichen die einzelnen Länder bereits gute Politikergebnisse erzielen, andererseits aber auch, in welchen Bereichen die Notwendigkeit für weitere Reformen besonders hoch ist.

Kerngedanke ist bei diesem Modell, dass eine langfristige Trag- und Leistungsfähigkeit ökologischer, sozialer und ökonomischer Systeme letztlich nur durch Maßnahmen erreicht werden kann, die die genannten Teildimensionen gleichzeitig berücksichtigen. Hierbei ist zu bedenken, dass zwischen den drei Zieldimensionen vielfältige Wechselwirkungen und durchaus auch Zielkonflikte bestehen: Die drei Säulen sind also keineswegs getrennt voneinander zu betrachten. Durch welche Strukturen, Akteure und Prozesse derartige Zielkonflikte verhandelt und gegebenenfalls austariert werden können, ist daher eine zentrale Problemstellung nachhaltiger Politikgestaltung (siehe dazu die Aspekte Demokratiequalität und Governance unten).

Demokratisch-rechtsstaatliche Rahmenbedingungen im Vergleich

Demokratiequalität

Wie steht es um die Qualität der demokratisch-rechtsstaatlichen Grundordnung der OECD- und EU-Staaten? Diese Kernfrage ist für die Perspektive nachhaltigen Regierens ebenfalls von zentraler Bedeutung, denn die Stabilität und Leistungsfähigkeit eines politischen Systems hängen wesentlich von Rechtsstaatlichkeit und den Mitgestaltungsmöglichkeiten der Bürger ab. Ein hohes Maß an Teilhabegerechtigkeit erfordert voll ausgeprägte politische Teilhabemöglichkeiten.

Qualität von demokratisch-rechtsstaatlichen Standards ist entscheidend für langfristige Stabilität eines politischen Systems.

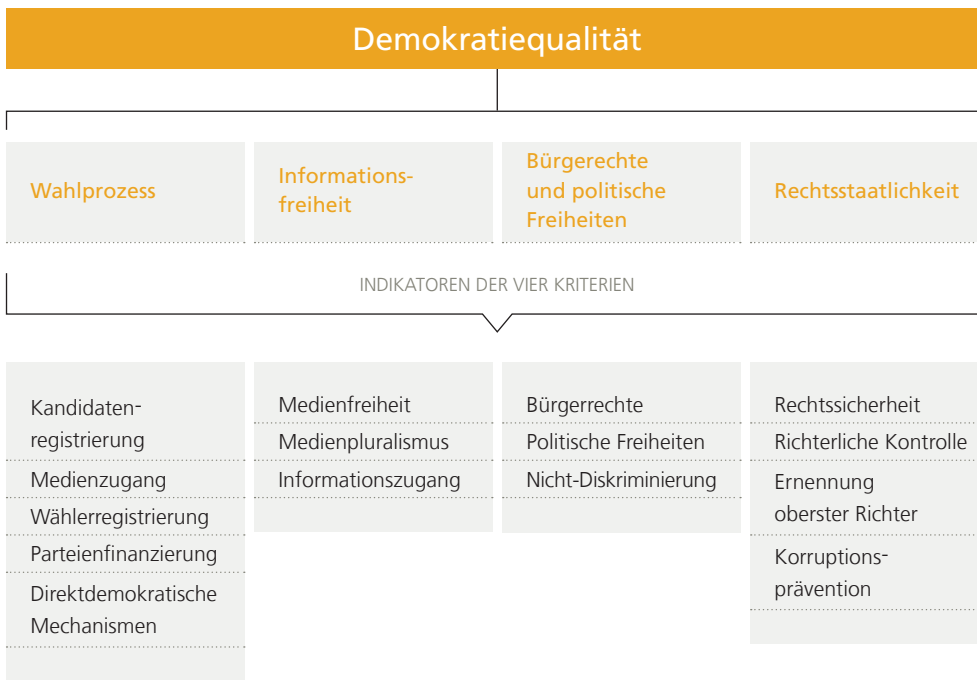
Durch die Gewährleistung einer hohen Demokratiequalität wird eine pluralistische Willens- und Meinungsbildung überhaupt erst ermöglicht (Input-Legitimität), durch die Interessen und Bedürfnisse der betroffenen Menschen und gesellschaftlichen Gruppen in den politischen Aushandlungs- und Entscheidungsprozess transportiert und in konkrete politische Outputs umgewandelt. Demokratie und Rechtsstaatlichkeit sind insofern Grundvoraussetzungen dafür, dass keine gesellschaftliche Gruppe oder einzelne Individuen bei der politischen Willens- und Meinungsbildung vernachlässigt oder gar systematisch ausgeschlossen werden. Letzteres wäre bei der Austarierung von Zielkonflikten, die bei dem Bemühen um nachhaltige Politikergebnisse zwangsläufig entstehen, fatal und würde dem Prinzip gleicher Verwirklichungschancen widersprechen. Die Sicherstellung demokratischer Partizipations- und Kontrollmöglichkeiten, rechtsstaatlicher Verfahren und die Wahrung der Bürgerrechte sind insofern elementare Voraussetzungen für die Legitimität eines politischen Systems. Die Zustimmung und das Vertrauen der Bürger in ein politisches System hängen stark von diesen Bedingungen ab. Demokratische Partizipation und Kontrolle sind zudem essenziell für konkrete Lern- und Anpassungsprozesse

und die Fähigkeit zum Wandel. Eine möglichst hohe Qualität demokratisch-rechtsstaatlicher Strukturen wird daher in den SGI unter dem Gesichtspunkt der Nachhaltigkeit im Sinne einer langfristigen Systemstabilität als notwendiges Ziel betrachtet. Das SGI-Instrument misst diese fundamentalen Rahmenbedingungen mit einem hochauflösenden Demokratieindex.

Qualität der Demokratie

Die Untersuchungsdimension „Qualität der Demokratie“ der SGI, bezieht sich dabei auf die institutionelle und organisatorische Verwirklichung grundlegender demokratischer Standards. Der normative Referenzrahmen ist die ideale repräsentative Demokratie.

Die in den SGI Verwendung findenden Kriterien, an denen sich die Regierungssysteme in der OECD und in der EU messen lassen müssen, sind an den wichtigsten, im demokratietheoretischen Diskurs identifizierten Dimensionen orientiert und beinhalten zentrale Indikatoren der Demokratiemessung. Insgesamt verwenden wir 15 qualitative Indikatoren zur Messung der folgenden grundlegenden Demokratie-kriterien.



Kriterien für die „Qualität der Demokratie“

- *Wahlprozess, wobei unter anderem die Regeln zur Zulassung von Parteien und zur Wählerregistrierung oder auch der Aspekt der Parteienfinanzierung untersucht werden; neu im Vergleich zur letzten SGI-Ausgabe ist zudem die Bewertung direkt-demokratischer Strukturen und Partizipationsmöglichkeiten;*
- *Zugang der Öffentlichkeit zu Informationen, wie er etwa am Ausmaß der Pressefreiheit und dem Medienpluralismus erkennbar wird;*
- *Bürgerrechte und politische Freiheiten;*
- *Rechtsstaatlichkeit, wobei hier unter anderem die generelle Rechtssicherheit, die richterliche Überprüfbarkeit von Gesetzen oder die Verhinderung von Korruption betrachtet werden.*

Reformfähigkeit im internationalen Vergleich

Governance

In einer sich schnell wandelnden Umwelt und angesichts immer komplexer werdender Problemkonstellationen kommt es für politische Systeme mehr denn je darauf an, sowohl kurzfristig entschlossen reagieren zu können als auch die langfristigen Folgewirkungen politischen Handelns richtig abzuschätzen. Daher muss in einer Perspektive nachhaltigen Regierens – neben einer Analyse von Politikergebnissen und grundlegenden demokratisch-rechtsstaatlichen Rahmenbedingungen – auch die Fähigkeit der politisch verantwortlichen Akteure zu erfolgreicher politischer Steuerung genauer in den Blick genommen werden. Wie gut ist in den jeweiligen OECD- und EU-Staaten also die strategische Steuerungs- und Problemlösungsfähigkeit ausgeprägt?

Der Governance Index kombiniert die Leistungsfähigkeit der Regierung mit den Beteiligungs- und Kontrollkompetenzen gesellschaftlicher Akteure.

Diese Frage beantwortet der Governance Index der SGI mithilfe eines breiten und innovativen Sets an Indikatoren. Mit diesen Indikatoren lässt sich differenziert beurteilen, inwiefern die Regierungen der OECD- und EU-Staaten im *Zusammenspiel* mit anderen Institutionen und gesellschaftlichen Gruppen im Rahmen des demokratischen Entscheidungsprozesses überhaupt in der Lage sind, drängende Herausforderungen zu identifizieren, passgenaue politische Lösungen dafür zu entwickeln und diese dann auch effektiv und effizient umzusetzen.

Im Sinne eines breiten Verständnisses von Governance konzentrieren sich die SGI dabei zum einen auf die Leistungsfähigkeit der Regierung („executive capacity“) im engeren Sinne, zum anderen auf die Beteiligungs- und Kontrollkompetenzen von Akteuren und Institutionen außerhalb der eigentlichen Exekutive („executive accountability“).

Indexdimension 1

Leistungsfähigkeit der Regierung (executive capacity)

Die Dimension „Leistungsfähigkeit der Regierung“ bezieht sich auf den Kernbereich des Regierens und nimmt das klassische

Konzept der Steuerungsfähigkeit des politisch-administrativen Systems in den Blick: Strategische Planung, Koordination, Wissensmanagement, Konsultation und Kommunikation, aber auch Implementierung und Lernfähigkeit. Die zentralen Akteure sind in dieser Indexdimension die Regierungen der OECD- und EU-Staaten und die ihnen zur Verfügung stehenden jeweiligen organisatorischen und institutionellen Ressourcen (Regierungszentralen, Ministerien, Agenturen etc.).

Indexdimension 2

Beteiligungs- und Kontrollkompetenz gesellschaftlicher Akteure (executive accountability)

Die zweite Dimension des Governance Index – „Beteiligungs- und Kontrollkompetenz“ – bezieht sich dagegen auf die Interaktionsformen zwischen Regierung und weiteren am Prozess des Regierens beteiligten Akteuren. Denn es ist klar, dass Regierungen ihre Reformbemühungen nicht im Alleingang formulieren und umsetzen können, wenn ein nachhaltiger, langfristiger Erfolg der Politikmaßnahmen gesichert werden soll. In diesem Zusammenhang schließt die SGI-Perspektive



zukunftsfähigen Regierens grundsätzlich auch die Betrachtung der Beteiligungs- und Kontrollkompetenzen weiterer Akteure ein, die in politischen Systemen wesentliche Funktionen ausüben, wie etwa Bündelung und Vermittlung von Interessen und politische Kontrolle.

Dabei geht es einerseits um die Rechenschaftslegung der Regierung gegenüber Bürgern, Parlamenten, Medien, Parteien und Interessengruppen. Andererseits geht es jedoch auch um wesentliche Verständigungsleistungen zur Verbreiterung der Wissensbasis für strategische, effektive Steuerung durch eine gezielte Einbeziehung und Aktivierung gesellschaftlicher Akteure in Politikformulierung und -implementierung.

In diesem Zusammenhang wird anhand einzelner Indikatoren beispielsweise abgefragt, inwiefern Regierungen frühzeitig relevante Interessengruppen bei legislativen Planungsprozessen konsultieren und wie es um die Beteiligungskompetenz von Verbänden, Bürgern oder Parlamenten bestellt ist (Politikwissen, Ressourcenausstattung etc.). Kurz: Es geht hier um wesentliche Kontroll- und Partizipationsprozesse, die zu einer Verbesserung der Qualität politischer Entscheidungen beitragen können.

Entsprechend gliedert sich der Governance Index insgesamt in die im Folgenden

dargestellten Komponenten. Wie im Falle des „Sustainable Policy Performance Index“ und des „Quality of Democracy Index“ zeigt die Grafik nur einen Überblick über die wichtigsten Kategorien des Governance Index. Insgesamt fließen in alle drei Teilindizes 67 qualitative und 69 quantitative Indikatoren ein.

Vor dem Hintergrund der vorangegangenen Ausführungen wird das doppelte Erkenntnisinteresse der SGI mit Blick auf die Frage der Zukunftsfähigkeit der OECD- und EU-Staaten deutlich: Die SGI messen in ihrem umfassenden Verständnis nachhaltigen Regierens sowohl den *Reformbedarf* mit Blick auf nachhaltige Politikergebnisse und Demokratiequalität als auch die *Reformfähigkeit* in der OECD und in der EU im Sinne der Steuerungsfähigkeit durch Regierungen und gesellschaftliche Gruppen. In zweierlei Hinsicht gehen die SGI mit diesem Ansatz weiter als andere internationale Rankings: Zum einen betrachten die SGI den Reformbedarf der OECD- und EU-Staaten keineswegs nur unter ökonomischen Gesichtspunkten, sondern schließen bewusst Themen wie Bildung, Umwelt, soziale Angelegenheiten und Sicherheit ein. Zum anderen berücksichtigen andere Indizes den Aspekt der Reformfähigkeit bislang kaum. Kein anderes Ranking leistet eine in ihrer Tiefenschärfe vergleichbare Analyse.

➔ ZWEI KRITERIEN MIT IHREN INDIKATOREN

Koordination zwischen Ministerien

GO Expertise
GO Gatekeeping
Fachministerien
Kabinettsausschüsse
Ministerialbürokratie
Informelle Koordination

Parteien und Interessengruppen

Innerparteiliche Demokratie
Verbände
Andere Interessengruppen

Alle Ranking- ergebnisse im Überblick

Der Policy Performance Index vereinigt alle Daten zu den Politikergebnissen (outcomes) in 16 Politikfeldern entlang der drei Nachhaltigkeitssäulen Wirtschaft, Soziales und Umwelt. Damit bildet der Index ein differenziertes Stärken- und Schwächenprofil für jedes Land ab und macht den jeweiligen Reformbedarf in einem Land sichtbar.

Der Demokratieindex ist das Ergebnis einer detaillierten Analyse der rechtsstaatlich-demokratischen Rahmenbedingungen eines Landes. Er bewertet die Qualität demokratischer Institutionen und Verfahren und erfasst damit sowohl substantielle als auch prozedurale Kriterien. Diese bilden die Rahmenbedingungen für langfristig orientiertes Regieren.

Der Governance Index erfasst die Leistungsfähigkeit der Regierung in den Bereichen Steuerung, Implementierung und institutionelle Lernfähigkeit. Zudem fließen in diesen Index die Beteiligungs- und Kontrollkompetenz gesellschaftlicher Akteure ein. Damit gibt er Auskunft über die übergreifende Regierungs- und Reformfähigkeit eines politischen Systems.

Politikperformanz

Ranking	SGI 2016	Veränderung zu SGI 2015	Trend	Veränderung zu SGI 2014	Ökonomische Nachhaltigkeit	Soziale Nachhaltigkeit	Ökologische Nachhaltigkeit	Politikperformanz	Land
1	0,15	↗	0,06	7,85	7,54	8,61	8,00	Schweden	
2	0,04	↗	0,26	7,68	7,67	8,03	7,79	Dänemark	
3	-0,05	↘	-0,05	7,41	7,89	7,87	7,72	Norwegen	
4	-0,09	↘	-0,07	7,83	7,08	7,85	7,59	Schweiz	
5	-0,13	↘	-0,12	7,23	7,55	7,45	7,41	Finnland	
6	0,06	↗	0,03	7,30	6,74	7,72	7,25	Deutschland	
7	-0,07	↘	-0,12	6,99	6,68	7,42	7,03	Estland	
8	0,12	↗	0,15	6,99	7,32	6,65	6,99	Luxemburg	
9	0,09	↗	0,13	6,76	7,14	6,93	6,94	Vereinigtes Königreich	
10	0,09	↗	0,17	6,38	6,18	7,74	6,77	Litauen	
11	-0,07	↘	-0,05	6,85	7,11	6,09	6,68	Niederlande	
12	-0,04	↘	-0,01	6,65	7,28	5,56	6,49	Neuseeland	
13	0,09	↗	0,40	6,08	6,42	6,45	6,32	Irland	
14	-0,10	↘	-0,30	6,36	7,13	5,35	6,28	Island	
15	-0,07	↘	-0,06	6,19	4,93	7,31	6,14	Lettland	
16	-0,01	↘	0,00	6,26	6,28	5,76	6,10	Österreich	
17	-0,02	↘	0,01	6,84	7,04	4,36	6,08	Kanada	
18	0,09	↗	-0,11	5,45	6,40	6,37	6,07	Frankreich	
18	-0,03	↘	-0,04	6,67	6,30	5,22	6,07	Südkorea	
20	-0,09	↘	-0,07	5,71	6,20	6,17	6,03	Tschechische Rep.	
21	-0,08	↘	-0,15	6,21	6,23	5,62	6,02	Belgien	
22	0,10	↗	0,24	4,93	6,32	6,69	5,98	Slowenien	
23	-0,02	↘	0,03	5,99	5,88	5,88	5,92	Japan	
24	0,00	•	0,04	5,95	5,94	5,68	5,86	Polen	
25	-0,03	↘	-0,44	5,78	6,50	4,98	5,75	Australien	
26	0,11	↗	0,18	6,39	5,82	4,84	5,68	USA	
27	-0,12	↘	-0,15	6,79	5,59	4,50	5,63	Israel	
28	0,04	↗	-0,01	5,29	5,27	6,16	5,57	Slowakei	
29	0,20	↗	0,40	5,11	5,82	5,47	5,47	Spanien	
30	0,10	↗	0,16	6,26	5,34	4,54	5,38	Malta	
31	0,08	↗	0,25	4,68	5,48	5,96	5,37	Portugal	
32	0,21	↗	0,38	5,42	5,53	5,10	5,35	Italien	
33	0,05	↗	0,13	6,16	4,85	4,59	5,20	Chile	
34	0,01	↗	0,02	4,94	4,46	6,17	5,19	Rumänien	
35	0,15	↗	0,01	4,92	4,34	6,27	5,18	Bulgarien	
36	0,09	↗	0,12	4,41	4,68	6,38	5,16	Ungarn	
37	0,04	↗	-0,02	3,92	5,19	6,15	5,08	Kroatien	
38	0,08	↗	0,21	4,34	5,61	4,51	4,82	Zypern	
39	-0,03	↘	0,08	5,84	4,83	3,77	4,81	Türkei	
40	-0,12	↘	-0,14	5,42	4,02	4,71	4,72	Mexiko	
41	-0,06	↘	0,19	3,26	4,81	4,79	4,29	Griechenland	

Demokratiequalität

Ranking	SGI 2016	Veränderung zu SGI 2015	Trend	Veränderung zu SGI 2014	Demokratiequalität	
1	0,08	↗	-0,06	9,19	Schweden	
2	0,00	•	0,05	9,15	Finnland	
3	-0,08	↘	-0,08	8,93	Norwegen	
4	0,00	•	-0,05	8,90	Dänemark	
5	0,08	↗	0,15	8,78	Deutschland	
6	-0,08	↘	-0,08	8,61	Schweiz	
7	-0,08	↘	-0,12	8,48	Neuseeland	
8	0,00	•	0,00	8,37	Polen	
9	-0,03	↘	0,05	8,33	Estland	
10	-0,13	↘	-0,20	8,15	Irland	
11	0,00	•	0,00	8,12	Litauen	
12	0,05	↗	-0,30	8,07	USA	
13	-0,17	↘	-0,17	7,90	Lettland	
14	-0,03	↘	0,07	7,83	Luxemburg	
15	0,00	•	-0,05	7,63	Kanada	
16	-0,17	↘	-0,25	7,58	Australien	
17	0,00	•	0,10	7,55	Slowenien	
18	-0,18	↘	-0,18	7,52	Niederlande	
19	0,00	•	0,08	7,46	Österreich	
20	0,00	•	0,06	7,43	Belgien	
21	0,15	↗	0,03	7,37	Vereinigtes Königreich	
22	-0,02	↘	-0,15	7,35	Portugal	
23	0,03	↗	0,39	7,23	Italien	
24	-0,02	↘	-0,38	7,19	Island	
25	-0,22	↘	-0,46	7,15	Tschechische Rep.	
26	0,00	•	0,08	7,01	Frankreich	
27	-0,06	↘	-0,10	6,95	Slowakei	
28	0,02	↗	-0,04	6,93	Griechenland	
29	0,00	•	-0,11	6,84	Spanien	
30	-0,22	↘	-0,22	6,70	Israel	
31	0,00	•	-0,15	6,53	Chile	
32	0,00	•	-0,17	6,20	Zypern	
33	0,00	•	0,30	5,92	Kroatien	
34	0,00	•	-0,25	5,89	Japan	
35	0,08	↗	-0,07	5,83	Mexiko	
36	0,05	↗	0,00	5,80	Bulgarien	
37	-0,08	↘	-0,08	5,55	Südkorea	
38	0,05	↗	0,20	5,52	Malta	
39	0,05	↗	-0,10	5,10	Rumänien	
40	-0,18	↘	-0,50	4,23	Türkei	
41	0,00	•	-0,91	4,11	Ungarn	

Governance

Ranking	SGI 2016	Veränderung zu SGI 2015	Trend	Veränderung zu SGI 2014	Leistungsfähigkeit der Regierung	Beteiligungskompetenz	Governance	
1	0,03	↗	0,03	8,09	8,79	8,44	Norwegen	
2	-0,06	↘	-0,08	8,47	8,29	8,38	Finnland	
3	0,02	↗	0,00	8,44	8,26	8,35	Dänemark	
3	-0,14	↘	-0,11	8,34	8,35	8,35	Schweden	
5	-0,03	↘	0,02	8,31	6,74	7,53	Neuseeland	
6	-0,07	↘	0,00	6,85	7,91	7,38	Luxemburg	
7	-0,02	↘	-0,02	7,60	7,14	7,37	USA	
8	0,19	↗	0,28	7,74	6,75	7,25	Vereinigtes Königreich	
9	0,00	•	-0,04	7,50	6,75	7,13	Kanada	
10	-0,24	↘	-0,23	6,82	7,28	7,05	Deutschland	
11	-0,01	↘	-0,17	6,90	7,17	7,04	Australien	
12	0,07	↗	-0,02	7,16	6,72	6,94	Schweiz	
13	0,09	↗	0,12	7,34	6,31	6,83	Polen	
14	-0,06	↘	-0,08	6,38	7,24	6,81	Island	
15	0,00	•	0,14	6,66	6,69	6,68	Irland	
16	-0,01	↘	0,03	6,15	7,19	6,67	Österreich	
17	-0,07	↘	-0,03	7,18	5,74	6,46	Litauen	
18	0,16	↗	0,04	6,24	6,64	6,44	Israel	
19	0,01	↗	0,07	5,61	7,22	6,42	Belgien	
20	-0,05	↘	0,12	6,40	6,42	6,41	Spanien	
21	-0,03	↘	-0,11	6,25	6,41	6,33	Estland	
22	-0,14	↘	-0,19	6,05	6,53	6,29	Niederlande	
23	0,01	↗	-0,11	7,29	5,19	6,24	Lettland	
24	0,09	↗	0,15	6,45	5,90	6,17	Japan	
25	0,10	↗	0,32	6,29	6,02	6,16	Italien	
26	-0,01	↘	0,11	5,33	6,82	6,07	Tschechische Rep.	
27	-0,14	↘	-0,12	6,53	5,50	6,02	Südkorea	
28	-0,16	↘	-0,12	6,22	5,79	6,00	Mexiko	
29	-0,14	↘	-0,34	6,58	5,16	5,87	Chile	
30	0,14	↗	-0,06	6,19	5,52	5,86	Frankreich	
31	0,14	↗	0,32	5,29	6,23	5,76	Malta	
32	0,00	•	-0,17	5,81	5,34	5,57	Portugal	
33	-0,10	↘	-0,19	5,78	5,12	5,45	Türkei	
34	-0,02	↘	0,00	4,72	6,14	5,43	Slowenien	
35	-0,09	↘	-0,16	5,27	5,36	5,32	Slowakei	
36	0,06	↗	-0,11	4,77	5,42	5,10	Bulgarien	
37	0,08	↗	0,02	4,58	5,23	4,91	Kroatien	
38	-0,20	↘	-0,32	5,07	4,60	4,84	Ungarn	
39	-0,26	↘	-0,20	4,04	5,50	4,77	Griechenland	
40	0,23	↗	0,17	4,48	4,96	4,72	Rumänien	
41	-0,02	↘	0,34	3,66	4,96	4,31	Zypern	

Erhebungszeiträume SGI 2016: November 2014 – November 2015, SGI 2015: Mai 2013 – November 2014, SGI 2014: Mai 2011 – Mai 2013

Die SGI-Webseite

Alle Ergebnisse und Daten auf einen Blick

Die SGI-Webseite bietet einen interaktiven Zugriff auf sämtliche Ergebnisse für 41 Länder. Von der obersten Indexstufe bis hinunter auf die Ebene der einzelnen Indikatoren lassen sich die Daten entlang verschiedener Vergleichsdimensionen analysieren.

The screenshot displays the SGI website interface. At the top left is the SGI logo and the text 'Sustainable Governance Indicators'. To its right are three colored circles representing 'Policy Performance' (red), 'Democracy' (yellow), and 'Governance' (blue). Further right are links for 'Countries', 'Time Series', and 'Downloads'. In the top right corner, there are links for 'About the SGI Survey Structure', 'SGI 2014 Overview', 'Join us on Facebook', and 'Share this page', along with the 'BertelsmannStiftung' logo.

The main content area is divided into several sections:

- SGI 2016 Survey**: A dropdown menu is open, showing 'Policy Performance' selected. Under 'Policy Performance', there are three sub-sections: 'Economic Policies', 'Social Policies', and 'Environmental Policies'. Below this, 'Democracy' is selected, showing 'Quality of Democracy'. Under 'Governance', 'Executive Capacity' and 'Executive Accountability' are listed. A large image shows a woman speaking at a microphone with the text 'Are non-governmental actors involved in policy-making?' and a list of examined actors: 'Citizens' Participatory Competence', 'Legislative Actors' Resources', 'Media', and 'Parties and Interest Associations'.
- SGI News**: A news article titled 'Brexit: A Culture Clash Within Britain' is displayed, with a date of '11.7.2016' and a 'Play' button.
- SGI Studies**: A study titled 'Social Justice in the EU: Social Inclusion Monitor Europe (SIM) - Index Report' is shown, dated '27 October 2015', with a 'Play' button.

Three grey circles with numbers 1, 2, and 3 are overlaid on the interface to highlight specific elements: circle 1 points to the 'SGI 2016 Survey' dropdown, circle 2 points to the 'Policy Performance' sub-sections, and circle 3 points to the 'SGI Studies' section.

1 Einfaches Navigieren

Direkter Zugriff auf alle Länderdaten, Downloads und Vergleichsdimensionen.

2 3 Säulen, 6 Dimensionen

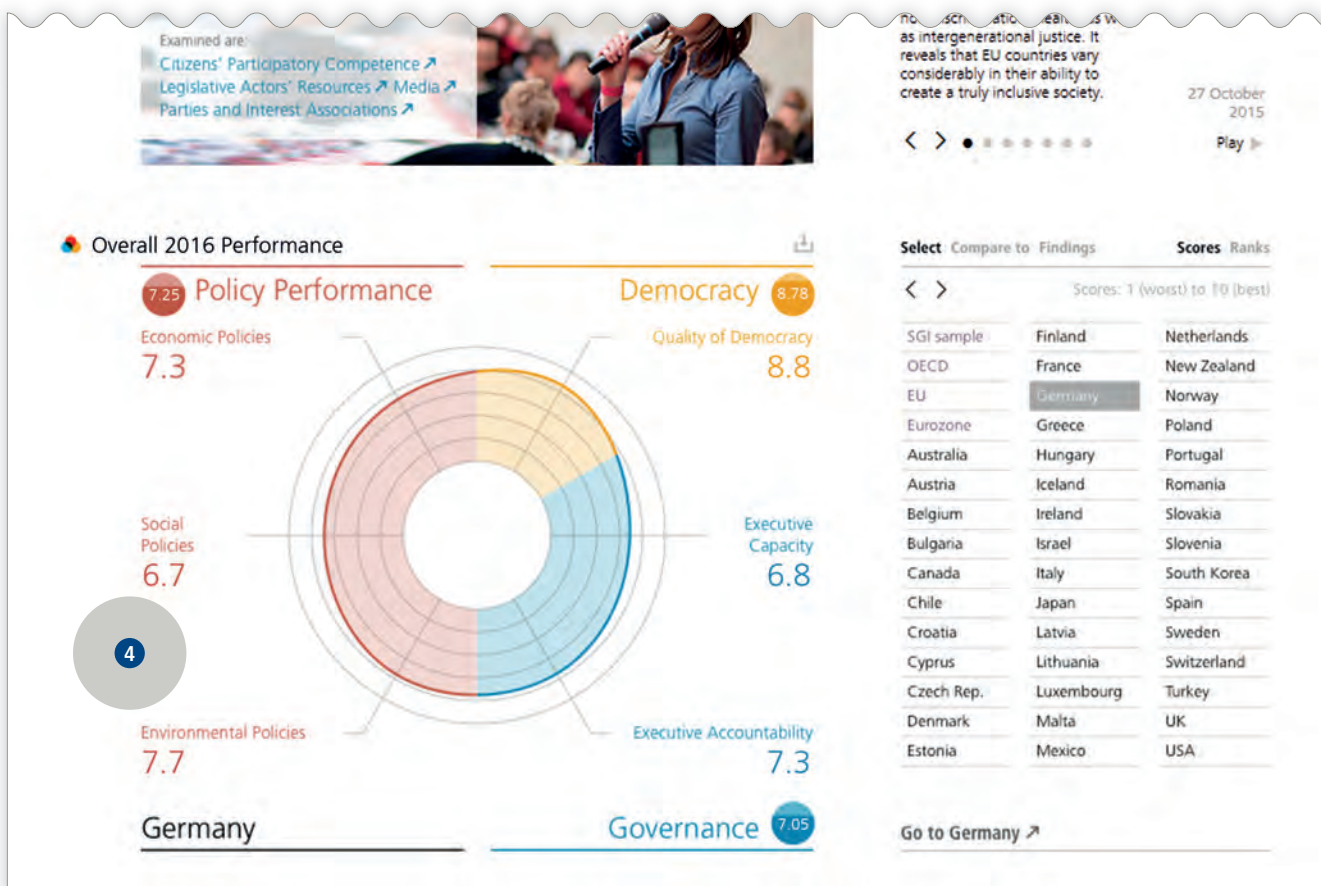
Zugriff von der obersten Indexebene bis hinunter auf jeden einzelnen Indikator.

3 News und Studies

Laufende aktualisierte Berichterstattung und Sonderstudien auf Grundlage der Daten zu allen 41 Ländern.

4 Interaktive Diagramme

Vielfältige Visualisierungsoptionen für systematischen Stärken- und Schwächenvergleich.



Sustainable Governance Indicators

- Policy Performance
- Democracy
- Governance

Countries
[Time Series](#)
[Downloads](#)

About the SGI
Survey Structure

SGI News
Labour Market Access in the EU: European Jobs Wanted

SGI Studies
Social Justice in the EU: Social Inclusion Monitor Europe (SIM) - Index Report

Time Series < >

Economic Policies
Social Policies
Environmental Policies

Quality of Democracy
Executive Capacity
Executive Accountability

[Join Facebook](#)
[Join on Twitter](#)
[Share this page](#)

5

Quality of Democracy

Basics v

Results v

Significant Changes ^

- 3 countries show a significant score improvement from 2011 to 2014.
 - 2 showing improvement ≥ 1.0
 - ↑ Slovakia 1.2
 - ↑ Greece 1.1
 - 1 showing improvement ≥ 0.5
 - ↑ Poland 0.3
- 2 countries show a significant score decline from 2011 to 2014.
 - 1 showing decline ≥ 1.0
 - ↓ Hungary -1.6
 - 1 showing decline ≥ 0.5
 - ↓ Canada -0.5

Comparison Selection v

Sustainable Governance Indicators

- Policy Performance
- Democracy
- Governance

Countries
[Time Series](#)
[Downloads](#)

About the SGI
Survey Structure

SGI News
Romania: Cleaning Up Needs Stamina

SGI Studies
Social Justice: Social Justice in the OECD – How Do the Member States Compare?

Canada < >

Key Findings
Executive Summary
Key Challenges

Economic Policies
Social Policies
Environmental Policies

Quality of Democracy
Executive Capacity
Executive Accountability

Canada Report [📄](#)
[Join us on Facebook](#)
[Share this page](#)

6

6.9

Economic Policies #7 ↗

Key Findings

Despite failures to increase productivity over time, Canada's market-oriented policy regime receives high rankings in international comparison (rank 7).

Labor-market regulation is light, though labor-market support policies have had little clear effect on employment rates, particularly among aboriginals. Mobility is high and the labor market is flexible overall.

Despite income-tax progressivity, inequality has risen in recent decades. Corporate tax rates have fallen. Budget deficits and public debt are moderate, though rising health care costs prompt future fiscal concerns. Academic research is vigorous, but has not translated effectively into business activity.

7.6

Economy #2 ↗

Economic Policy 8

How successful has economic policy been in providing a reliable economic framework and in fostering international competitiveness?

- 10 Economic policy fully succeeds in providing a coherent set-up of different institutional spheres and regimes, thus stabilizing the economic environment. It largely contributes to the objectives of fostering a country's competitive capabilities and attractiveness as an economic location.
- 9
- 8 Economic policy largely provides a reliable economic environment and supports the objectives of fostering a country's competitive capabilities and attractiveness as an economic location.
- 7
- 6

7.2

Labor Market Policy 8

- 5 Economic policy somewhat contributes to providing a reliable economic environment and helps to a certain degree in fostering a country's competitive capabilities and attractiveness as an economic location.
- 4
- 3
- 2 Economic policy mainly acts in discretionary ways essentially destabilizing the economic environment. There is little coordination in the set-up of economic policy institutions. Economic policy generally fails in fostering a country's competitive capabilities and attractiveness as an economic location.
- 1

Graph View List View Experts

Canada vs. < >

5 Zeitreihenanalyse

Direkte Vergleichsmöglichkeiten zwischen SGI 2014, 2015 und 2016.

6 Länderanalyse

Vielfältige Möglichkeiten zur detaillierten Länderanalyse.

7 Politikfelder im Vergleich

Neben der Länderanalyse sind auch Politikfeldvergleiche zwischen allen untersuchten Staaten möglich.

8 Variable Gewichtung

Erstmalig ist die Gewichtung einzelner Bereiche individuell einstellbar.

The screenshot displays the SGI website's 'Economic Policies' section. At the top, there are navigation links for 'Policy Performance', 'Democracy', and 'Governance', along with 'Countries Time Series Downloads' and 'About the SGI Survey Structure'. Below this, the main heading is 'Economic Policies' with navigation arrows. A sub-menu includes 'Results', 'Economy', 'Labor Markets', 'Taxes', 'Budgets', 'Research and Innovation', and 'Global Financial System'. The main content area features a table titled 'Do economic policies address sustainability challenges?' with columns for Rank, Country, and various policy areas (Economy, Labor Markets, Taxes, Budgets, R&I, GFS). A 'My Ranking' interface is overlaid on the right, showing sliders for 'Economy', 'Labor Markets', 'Taxes', 'Budgets', 'Research and Innovation', and 'Global Financial System'. Below the sliders, a donut chart shows the composition of the ranking, with segments for 'Research and Innovation' (12.5%) and 'Global Financial System' (25.0%). A 'Key Findings' section is partially visible at the bottom.

Kombination quantitativer Daten und qualitativer Expertenurteile

Hohe Datenqualität durch mehrstufiges Erhebungsverfahren

Die SGI beruhen auf einer fundierten Erhebungs- und Aggregationsmethode. Um die einzelnen Komponenten des Index angemessen zu operationalisieren, basieren die SGI bewusst auf einer Kombination qualitativer und quantitativer Daten. Auf diese Weise lassen sich die Stärken beider Datenarten gezielt nutzen und gleichzeitig Schwächen vermeiden, die sich aus einem Rückgriff auf eine rein quantitative oder eine rein qualitative Erhebung ergäben. Die „Objektivität“ quantitativer Daten aus öffentlichen Statistiken wird im Rahmen der SGI mit der hohen Kontextsensitivität qualitativer Experteneinschätzungen gekoppelt, so dass sich ein differenziertes Bild über Politikergebnisse, Demokratiequalität und politische Steuerungsleistungen zeichnen lässt.

SGI Methodik besticht durch
Transparenz und hohe Kontext-
sensitivität.

Die quantitativen Daten, die in die SGI einfließen, stammen aus offiziellen Statistiken, insbesondere von Seiten der OECD und der EU. Während das SGI-Projektteam diese quantitativen Daten zentral sammelt, werden die qualitativen Daten durch ein weltweites Netzwerk von insgesamt mehr als 100 renommierten Wissenschaftlern über einen detaillierten Fragebogen in einem mehrstufigen Erhebungs- und Validierungsprozess erhoben. Jedes Land wird von (mindestens) zwei Länderexperten (Politikwissenschaftler und Ökonomen) und einem Regionalkoordinator anhand der Kriterien des SGI-Fragebogens beurteilt. Diese drei Experten verfassen in einem gestaffelten Prozess gegenseitiger Kontrolle ein gemeinsames Ländergutachten. Dieses Verfahren ähnelt in seinem Ablauf dem Gutachterprozess, den die Bertelsmann Stiftung erfolgreich auch im Rahmen des Schwesterprojekts ‚Transformation Index‘ anwendet.

Das detaillierte SGI-Codebook (auch abrufbar unter www.sgi-network.org) stellt für jede der insgesamt 67 qualitativen Fragen klare Erläuterungen zur Verfügung, so dass die jeweiligen SGI-Länderexperten

von einem gemeinsamen Frageverständnis ausgehen. Zudem erlaubt der SGI-Fragebogen eine passgenaue Bewertung auf einer Skala von 1 (schlechtester Wert) bis 10 (besten Wert). Dieser beinhaltet zu jeder Frage jedoch nicht nur eine numerische Bewertung, sondern auch das Verfassen eines Textes, in dem die numerische Bewertung qualitativ begründet und anschaulich belegt wird. Im Rahmen des vollständig onlinebasierten Erhebungsprozesses können alle Experten zudem stets auf sämtliche quantitative Indikatoren für alle 41 Länder als Referenzgrößen zurückgreifen, so dass die jeweiligen Expertenbewertungen immer in einem dichten empirischen Datenkontext erfolgen.

Um die Vergleichbarkeit quantitativer und qualitativer Daten zu gewährleisten, werden schließlich alle in den Index eingehenden quantitativen Daten durch eine lineare Transformation auf einer Skala von 1 bis 10 standardisiert. Alle qualitativen und quantitativen Daten fließen schließlich einem einfachen additiven Gewichtungsschema folgend zusammen und werden zu den drei Teilindizes (Policy Performance,

Mehrstufiger Erhebungsprozess 41 Staaten der OECD und EU für ein Höchstmaß an Reliabilität und Validität



Quality of Democracy und Governance) aggregiert.

Durch die Kombination quantitativer Indikatoren mit qualitativen Experteneinschätzungen stehen am Ende des SGI-Erhebungsprozesses neben detaillierten Rankingergebnissen auch ausführliche Länderberichte zu den untersuchten 41 OECD- und EU-Staaten, die über die Website **www.sgi-network.org** frei zugänglich sind. Die SGI-Website erlaubt es, die Ergebnisse der Erhebung auf jeder Aggregationsstufe – von der höchsten Aggregationsebene in Gestalt der

Indizes bis hinunter zur Ebene einzelner Indikatoren – detailliert abzurufen. Die ausführlichen Ländergutachten stehen als separate Downloads zur Verfügung.

Der Erhebungszeitraum der aktuellen Sustainable Governance Indicators 2016 reichte vom 07. November 2014 bis zum 08. November 2015. Die qualitativen Experteneinschätzungen beziehen sich daher ausschließlich in der Bewertung von Regierungshandeln auf diese Zeitperiode. Die SGI erscheinen nach 2009, 2011, 2014 und 2015 nun zum fünften Mal.

Alle Indikatoren auf einen Blick

Category	Economic Policies	Social Policies	Environmental Policies	
Criterion · Indicator · Indicator · Indicator	<p>Economy</p> <ul style="list-style-type: none"> · Economic Policy · GDP per Capita · Inflation · Gross Fixed Capital Formation · Real Interest Rates · Potential Output, Growth Rate <p>Labor Market</p> <ul style="list-style-type: none"> · Labor Market Policy · Unemployment · Long-term Unemployment · Youth Unemployment · Low-skilled Unemployment · Employment Rate · Low Pay Incidence <p>Taxes</p> <ul style="list-style-type: none"> · Tax Policy · Tax System Complexity · Structural Balance · Marginal Tax Burden for Businesses · Redistribution Effect <p>Budgets</p> <ul style="list-style-type: none"> · Budgetary Policy · Debt to GDP · Primary Balance · Debt Interest Ratio · Budget Consolidation <p>Research and Innovation</p> <ul style="list-style-type: none"> · Research and Innovation Policy · Public R&D Spending · Non-public R&D Spending · Total Researchers · Intellectual Property Licenses · PCT Patent Applications <p>Global Financial System</p> <ul style="list-style-type: none"> · Stabilizing global financial markets · Tier 1 Capital Ratio 	<p>Education</p> <ul style="list-style-type: none"> · Education Policy · Upper Secondary Attainment · Tertiary Attainment · PISA Results · PISA, Socioeconomic Background · Pre-primary Expenditure <p>Social Inclusion</p> <ul style="list-style-type: none"> · Social Inclusion Policy · Poverty Rate · NEET Rates · Gini Coefficient · Gender Equality in Parliaments · Life Satisfaction <p>Health</p> <ul style="list-style-type: none"> · Health Policy · Spending on Health Programs · Life Expectancy · Infant Mortality · Perceived Health Status <p>Families</p> <ul style="list-style-type: none"> · Family Policy · Child Care Density, Age 0-2 · Child Care Density, Age 3-5 · Fertility Rate · Child Poverty <p>Pensions</p> <ul style="list-style-type: none"> · Pension Policy · Older Employment · Old Age Dependency Ratio · Senior Citizen Poverty 	<p>Integration</p> <ul style="list-style-type: none"> · Integration Policy · FB-N Upper Secondary Attainment · FB-N Tertiary Attainment · FB-N Unemployment · FB-N Employment · (FB-N = Foreign-Born to Native) <p>Safe Living</p> <ul style="list-style-type: none"> · Safe Living Conditions · Homicides · Assaults and Muggings · Confidence in Police <p>Global Inequalities</p> <ul style="list-style-type: none"> · Global Social Policy · ODA Rate 	<p>Environment</p> <ul style="list-style-type: none"> · Environmental Policy · Energy Productivity · Greenhouse Gas Emissions · Particulate Matter · Water Usage · Waste Generation · Material Recycling · Biodiversity Protection · Renewable Energy <p>Global Environmental Protection</p> <ul style="list-style-type: none"> · Global Environmental Policy · Multilateral Environmental Agreements · Kyoto Participation and Achievements

Category	Quality of Democracy	Executive Capacity	Executive Accountability	
Criterion · Indicator · Indicator · Indicator	<p>Electoral Processes</p> <ul style="list-style-type: none"> · Candidacy Procedures · Media Access · Voting and Registration Rights · Party Financing · Popular Decision-Making <p>Access to Information</p> <ul style="list-style-type: none"> · Media Freedom · Media Pluralism · Access to Government Information <p>Civil Rights and Political Liberties</p> <ul style="list-style-type: none"> · Civil Rights · Political Liberties · Non-discrimination <p>Rule of Law</p> <ul style="list-style-type: none"> · Legal Certainty · Judicial Review · Appointment of Justices · Corruption Prevention 	<p>Strategic Capacity</p> <ul style="list-style-type: none"> · Strategic Planning · Scholarly Advice <p>Interministerial Coordination</p> <ul style="list-style-type: none"> · GO Expertise · GO Gatekeeping · Line Ministries · Cabinet Committees · Ministerial Bureaucracy · Informal Coordination <p>Evidence-based Instruments</p> <ul style="list-style-type: none"> · RIA Application · Quality of RIA Process · Sustainability Check <p>Societal Consultation</p> <ul style="list-style-type: none"> · Negotiating Public Support <p>Policy Communication</p> <ul style="list-style-type: none"> · Coherent Communication 	<p>Implementation</p> <ul style="list-style-type: none"> · Government Efficiency · Ministerial Compliance · Monitoring Ministries · Monitoring Agencies/Bureaucracies · Task Funding · Constitutional Discretion · National Standards <p>Adaptability</p> <ul style="list-style-type: none"> · Domestic Adaptability · International Coordination <p>Organizational Reform</p> <ul style="list-style-type: none"> · Self-monitoring · Institutional Reform 	<p>Citizens' Participatory Competence</p> <ul style="list-style-type: none"> · Policy Knowledge · Voicing Opinion to Officials · Voter Turnout <p>Legislative Actors' Resources</p> <ul style="list-style-type: none"> · Parliamentary Resources · Obtaining Documents · Summoning Ministers · Summoning Experts · Task Area Congruence · Audit Office · Ombuds Office <p>Media</p> <ul style="list-style-type: none"> · Media Reporting · Newspaper Circulation · Quality Newspapers <p>Parties and Interest Associations</p> <ul style="list-style-type: none"> · Intra-party Democracy · Association Competence (Business) · Association Competence (Others)

Board und Regionalkoordinatoren

Dem Board der Sustainable Governance Indicators gehören renommierte Vertreter aus Wissenschaft, Politik und Wirtschaft an.

Prof. Dr. Nils C. Bandelow | Technische Universität Braunschweig

Regionalkoordinator Nordwesteuropa

Prof. Dr. Frank Bönker | Berufsakademie Sachsen, Staatliche Studienakademie, Riesa und Europa Universität Viadrina, Frankfurt/Oder

Regionalkoordinator Ostmitteleuropa

Dr. Martin Brusis | Ludwig-Maximilians-Universität München

Prof. Dr. César Colino | Spanish Distance-Learning University Madrid

Regionalkoordinator Westliche Mittelmeerregion

Prof. Dr. Aurel Croissant | Ruprecht-Karls-Universität Heidelberg

Regionalkoordinator Asien und Ozeanien

Dr. Martin Hüfner | HF Economics Ltd., Krailling

Prof. Dr. András Inotai | Ungarische Akademie der Wissenschaften, Budapest

Prof. Dr. Detlef Jahn | Ernst-Moritz-Arndt-Universität Greifswald

Regionalkoordinator Nordische Staaten

Prof. Dr. Werner Jann | Universität Potsdam

Dr. Roy Karadag | Universität Bremen

Regionalkoordinator Östliche Mittelmeerregion

Prof. Dr. Hans-Dieter Klingemann | Wissenschaftszentrum Berlin für Sozialforschung

Prof. Dr. Rolf J. Langhammer | Institut für Weltwirtschaft, Kiel

Prof. Dr. Wolfgang Merkel | Wissenschaftszentrum Berlin für Sozialforschung

Prof. Dr. Hans-Jürgen Puhle | Goethe-Universität Frankfurt am Main

Prof. Dr. Friedbert W. Rüb | Humboldt-Universität zu Berlin

Prof. Dr. Kai Uwe Schnapp | Universität Hamburg

Prof. Dr. Ulrich van Suntum | Westfälische Wilhelms-Universität Münster

PD Dr. Martin Thunert | Ruprecht-Karls-Universität Heidelberg

Regionalkoordinator Amerika

Prof. Dr. Uwe Wagschal | Albert-Ludwigs-Universität Freiburg

Prof. Dr. Reimut Zohlnhöfer | Ruprecht-Karls-Universität Heidelberg

Regionalkoordinator Mitteleuropa

© 2016 Bertelsmann Stiftung

Bertelsmann Stiftung

Carl-Bertelsmann-Straße 256 · 33311 Gütersloh

www.bertelsmann-stiftung.de · www.sgi-network.org

Verantwortlich

Dr. Daniel Schraad-Tischler

Telefon +49 5241 81-81240 · Fax +49 5241 81-681240

daniel.schraad-tischler@bertelsmann-stiftung.de

Dr. Christian Kroll

Telefon +49 5241 81-81471 · Fax +49 5241 81-681471

christian.kroll@bertelsmann-stiftung.de

Dr. Christof Schiller

Telefon +49 5241 81-81470 · Fax +49 5241 81-681470

christof.schiller@bertelsmann-stiftung.de

Fotos

Titel: © jovannig – Fotolia.com;

Seite 3: „Aart De Geus“ © Arne Weyhardt, Hamburg;

Seite 6: „Politikperformanz“ © Marco2811 – Fotolia.com;

Seite 6: „Demokratiequalität“ © Jozef Sedmák – Shotshop.com;

Seite 6: „Governance“ © Gk – Shotshop.com

Gestaltung

kopfstand, Bielefeld

Druck

Druckhaus Rihn GmbH, Blomberg

Weitere SGI Studien und SGI News

Neben unseren weiteren wissenschaftlichen Analysen arbeiten wir auch mit Journalisten und Bloggern zusammen, die das wissenschaftliche Datenmaterial journalistisch aufbereiten und laufend interessante Hintergrundberichte zu vielen Themen und Ländern produzieren. Für diese Berichte vereinbaren wir Partnerschaften mit Medien, die wir auch mit graphischem Material, Experteninterviews und anderen graphischen Hintergrundmaterialien beliefern. Unsere Medienpartner können in unserem Blog „SGI News“ verlinkt werden.



Sustainable Development Goals: Are the rich countries ready?

Durch die Millenniumsziele ist es gelungen, in vielen Entwicklungsländern spürbare Fortschritte zu erzielen. Wenn die Vereinten Nationen jetzt die neuen globalen Nachhaltigkeitsziele ab 2016 verabschieden, sind erstmals auch die Industriestaaten gefordert, diese Vorgaben zu verwirklichen. Doch die weltweit erste Bestandsaufnahme zeigt: Die meisten Industrienationen sind weit davon entfernt, als Vorbilder für eine nachhaltige Entwicklung zu dienen.



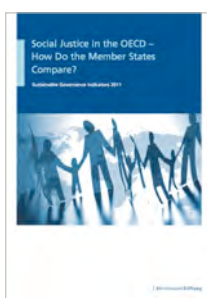
Social Justice in the EU

Basierend auf 35 Indikatoren vergleicht der Gerechtigkeitsindex alle 28 EU-Staaten in sechs Dimensionen: Armutsvermeidung, Bildungsgerechtigkeit, Zugang zum Arbeitsmarkt, sozialer Zusammenhalt und Nicht-Diskriminierung, Gesundheit sowie Generationengerechtigkeit. Die Studie zeigt, dass die EU-Mitgliedstaaten sehr unterschiedlich in ihrer Fähigkeit sind, eine wirklich inklusive und sozial gerechte Gesellschaft zu schaffen. Das Maß sozialer Gerechtigkeit hat in der Mehrzahl der Staaten in den letzten Jahren klar abgenommen. Die soziale Spaltung innerhalb der EU hat sich verschärft.



Nachhaltiges Regieren in der OECD und EU – Wo steht Deutschland?

Zusätzlich zu den detaillierten Berichten für jedes der 41 untersuchten Länder in englischer Sprache, liegt auch eine umfassende Vergleichsstudie zum Abschneiden Deutschlands in den SGI 2014 vor.



Social Justice in the OECD – How Do the Member States Compare?

Welche Möglichkeiten der umfangreiche Datenpool der Sustainable Governance Indicators bietet, lässt sich beispielhaft an der Sonderstudie „Soziale Gerechtigkeit in der OECD“ illustrieren. Diese Anfang 2011 erstmals veröffentlichte Untersuchung, die das Maß sozialer Gerechtigkeit in 31 OECD Ländern vergleichend untersucht, basiert auf einer Auswahl von Einzelindikatoren der SGI, die mithilfe einer wissenschaftlich fundierten Schematik zu einem neuen Teilindex aggregiert wurden.



Intergenerational Justice in Aging Societies

Wie generationengerecht sind die Staaten der OECD? Wie lässt sich Generationengerechtigkeit anschaulich messen? Wie kann Politik nachhaltig auf zunehmend alternde Gesellschaften reagieren, ohne die Generationen dabei gegeneinander auszuspielen? Welche Schlussfolgerungen lassen sich aus einem Ländervergleich für die praktische Politik ziehen? Auf diese Fragen liefert diese Sonderstudie empirisch fundierte Antworten.



Sustainable Governance in the BRICS

Die sogenannten BRICS-Staaten haben sich als aufstrebende Mächte in Politik und Wirtschaft in den letzten Jahren einen Namen gemacht. Doch wie nachhaltig gestaltet sich der Aufschwung dieser Schwellenländer? Wie steht es um ihre Governance-Kapazitäten? Diesen und anderen Forschungsfragen widmet sich diese SGI-Sonderstudie.



Asia Study

Durch Meldungen über das Wachstum in China und Indien überschattet, entwickelt sich der asiatische Raum auch durch die Länder Indonesien, Malaysia, Singapur, Südkorea, Japan und Vietnam zu einem neuen Kraftzentrum der Weltwirtschaft. Diese Regionalstudie verfolgt die Frage, welche Form des Regierens diesen Ländern den wirtschaftlichen Aufstieg ermöglicht hat, wie nachhaltig sich dieser gestaltet und welche Rolle dabei die Demokratie im Wettbewerb der Ordnungssysteme einnimmt.

→ **SGI Online:** www.sgi-network.org

→ **SGI Blog:** www.news.sgi-network.org/news

→ **Facebook:** www.facebook.com/pages/SGI-Sustainable-Governance-Indicators

→ **Showreel Sustainable Governance Indicators 2016:** www.youtube.com/watch?v=MDALrtobRUC

Adresse | Kontakt

Bertelsmann Stiftung
Carl-Bertelsmann-Straße 256
33311 Gütersloh
Telefon +49 5241 81-0

Dr. Daniel Schraad-Tischler
Telefon +49 5241 81-81240
daniel.schraad-tischler@bertelsmann-stiftung.de

Dr. Christian Kroll
Telefon +49 5241 81-81471
christian.kroll@bertelsmann-stiftung.de

Dr. Christof Schiller
Telefon +49 5241 81-81470
christof.schiller@bertelsmann-stiftung.de

Pia Paulini
Telefon +49 5241 81-81468
pia.paulini@bertelsmann-stiftung.de

www.bertelsmann-stiftung.de
www.sgi-network.org